

KIURUVESI

Sulkavanjärven ja läheisten pienve- sien rantayleiskaava-alueiden mui- naisjäännösinventointi 2004



Timo Jussila

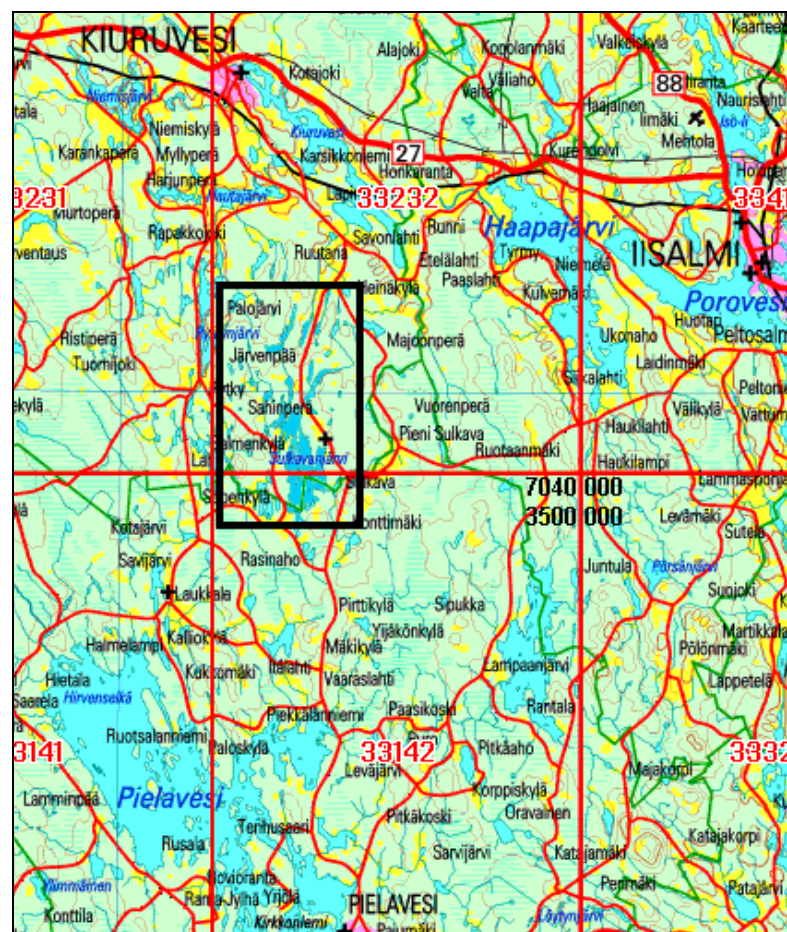


Kustantaja: Kiuruveden kaupunki

Sisältö:

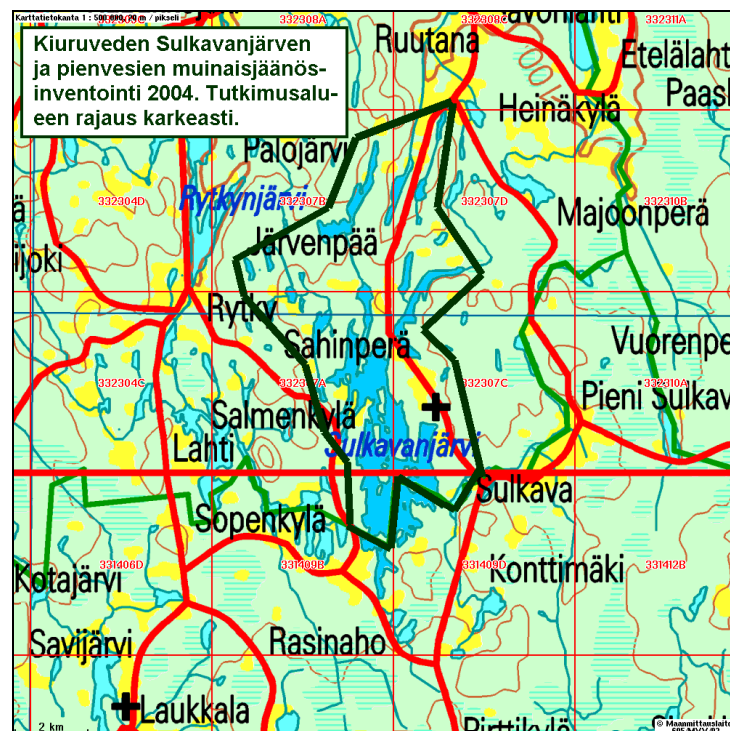
Perustiedot	3
Rannansiirtyminen	4
Inventointi	5
Havainnot	5
Täydennysinventointi lokakuussa 2004	7
Kartta: tutkimusalue	8
Muinaisjäännökset	9
KIURUVESI 51 SULKAVA-JOENLAHTI	9
KIURUVESI 52 SULKAVA VUOHENSAARI	13
KIURUVESI 53 KARPPAALANNIEMI.....	16
KIURUVESI 54 SULKAVA KÄÄNNINNIEMI	21
KIURUVESI 55 SÄÄSKINIEMEN KÄRKI	22
KIURUVESI 56 SALMIJÄRVI-JÄRVENPÄÄ	24
Aiemmin tunnetut löytöpaikat.....	26

Kansikuva: Tyypillinen maisema Sulkavanjärveltä. Kuvattu järven pohjoisosassa olevan Karppaalanniemen länsipuolella olevasta Myrkkysaaresta länteen.



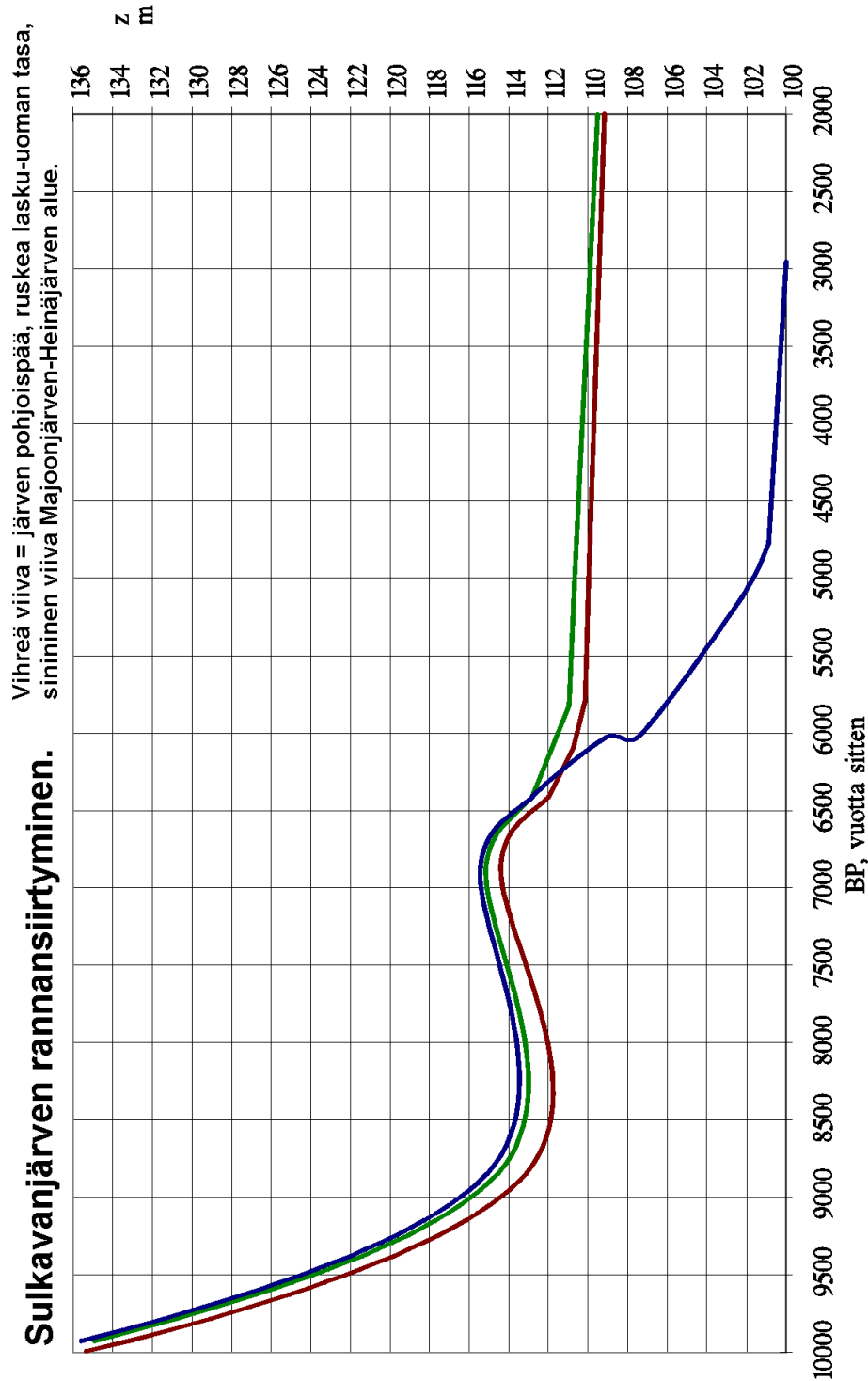
Perustiedot

- Alue:** Kiuruveden Sulkavanjärven (korkeus merenpinnasta 108 m) ranta-alueet, sekä läheisten pienvesien ranta-alueet: Ylemmäinen (117 m) Raskeenlampi (136 m), Ahvenuslampi (152 m), Salmijärvi (128,5 m), Jynkkä (104,5 m), Poskilampi (106,8 m), Lautonjärvi (101,2 m), Kaletonlampi, Tuikkalampi (109,8), Koijärvi (108 m), Iso-Malva (131 m), Ilveslampi (139 m), Mustalampi (111,6), Saarinen (111,7), Kaijanlampi (110,7), Iso-Tervalampi (125,9), Jouhtinen (109,3), Kantele (108,6 m), Telkkänen (109 m). Alleviivatut lammet ja järvet ovat olleet Muinais-Saimaan osana.
- Tarkoitus:** Alueella sijaitsevien muinaisjäännostien paikantaminen ja karkea rajaaminen.
- Tavoite:** Alueen mahdollisimman kattava tarkastus, pääpaino Muinais-Saimaan piirissä, nykyisten rantojen tuntumassa..
- Työaika:** Kenttätyöaika: 9.8.- 22.8.2004, kaikkiaan 11 henkilötyöpäivää maastossa Täydennystyönä, peltojen tarkastus 13.-14.10 yhdessä Timo Sepänmaan kanssa.
- Kustantaja:** Kiuruveden kaupunki
- Tekijä:** Mikroliitti Oy, Timo Jussila.
- Aiemmat tutkimukset:** Matiskainen H, inventointi 1977.
- Tulokset:** Alueelta ei tunnettu ennestään kiinteitä muinaisjäännöksiä. Löytöpaikkoja tunnettiin kaksi. Alueen liepeiltä tunnetaan yksi kuppikallio (Ylemmäinen lammen itäpuolelta), sekä viisi löytöpaikka alle kilometrin etäisyydellä tutkimusalueen rajoista. Lähin tunnettu kivikautinen asuinpaikka on Pielaveden Kivimäki 3 km länteen alueen etelärajalta. Inventoinnissa löytyi kaksi kivikautista asuinpaikka, yksi mahdollinen kivikautinen asuinpaikka, historiallisen ajan kylä/talotontti, tervahauta, sekä yksi kiviesineen löytöpaikka.
- Löydöt:** KM 34652 – 34654, kvartsiesineitä ja –iskoksia, palanutta luuta.



Rannansiirtyminen

Muinainen Saimaa laski vetensä ennen Ristiinan Matkuslammen puhkeamista Sulkavanjärven länsipuolitse Rytynjärven-Aittojärven alueelta Pielaveden Laukkalan lasku-uoman kautta muinaiseen Päijänteeseen. Laukkalan lasku-uoman niska sijaitsee n. 4 km Sulkavanjärven eteläpäästä länteen. Saimaan tulvan aikana (n. 6000-4800 eKr.) on Sulkavanjärvestä ollut vesiyhteys pohjoiseen Kojjärven ja Majoonjärven kautta Kiuruveteen. Tämä yhteys on ollut avoinna myös Ancyclusjärvivaiheessa. Sen loppupuolella yhteys on saattanut katketa lyhyeksi aikaa. Sulkavanjärvi kuroutui Muinais-Saimaasta nykyisen lasku-uomansa kohdalta n. 4500-4300 eKr. Järvi jäi tuolloin 111-109 m tasolle, alkuaan ehkä hieman korkeammallekin. Järveä laskettiin n. metrin verran 1920-luvulla.



Inventointi

Inventoinnin maastotyö suoritettiin samalla matkalla – osin limittäin – kuin Sulkavanjärven Pie-laveden puoleisten rantojen inventointi. Kenttätyössä pääpaino asetettiin nykyisten rantojen tuntumaan. Sulkavanjärven rannoilla oli lähes kaikkialla havaittavissa enemmän tai vähemmän tasainen terassi 3-4 m nykyisen vedentason yläpuolella (=111-112 m mpy). Rannansiirtymiskronologian mukaan tämä korkeustaso edustaa lähes puolta koko esihistorian ajasta – aikaa järven kuroutumisesta Muinais-Saimaasta n. 4500 eKr. jälkeen. Selkeitä nykyistä korkeaa törmää ylempiä muinaisia rantamuodostumia ei alueella ollut havaittavissa. Inventointi keskitettiin pääsoin em. korkeustason ja sen törmänpäälleystän terassien tutkimiseen. Satunnaisemmin tarkastin ylempiä tasoja 115 m korkeustason tietämällä ja harvemmin ylempiä Ancyclusjärven korkeustasoja nykyisten rantojen tuntumassa.

Inventoinnissa keskityin lähes yksinomaan rakentamattomien metsäisten rantojen tutkimiseen, mitkä kävin läpi lähes täydellisesti. Kaikkia rakentamattomia metsärantoja en kävellyt kokonaan läpi, mutta kaikilla em. rannoilla kävin vähintäänkin pistokokeena toteamassa kannattaa-ko rantakaistaa tutkia tarkemmin topografian, maaperän ja kasvillisuuden perusteella arvioiden. Peltoalueita en tarkastanut silmämääräistä topografian arviointia kummemmin. Pihamailla en käynyt. Alueella on enemmän kesämökkejä, mitä kartasta käy ilmi. Pellot olivat kauttaaltaan viljalla tai laitumina. Alueella on kuitenkin topografisesti mainioita ja muinaisjäännöksille otollisia rantapeltoja, jotka on tarkoitus tarkastaa myöhemmin syksyllä v. 2004, niiltä osin kun ne ovat kynnetyt. Metsämaastossa kuljin törmän reunoja pitkin ja tein koekuoppia satunnaisesti. Sopivilla paikoilla (tasainen ja vähäkivisempi maasto, hiekkamaa, tai oiva pientopografia) tein useita koekuoppia varsin tiheäänkin, kunnes oli uskottava, että paikalta ei nyt mitään esihistoriaan viittaavaa löydy. Saarista tarkastin perusteellisesti Vuohensaaren ja Kangassaaren eteläosan, sekä Syvänsaaren ja Pirttisaaren. Muissa saarissa pistäydyin pikimmiten toteamassa enemmän tutkimisen tarpeettomuuden tai tekemässä jonkin harvan pistokokeen. Pienimmissä hyvin matalissa saarissa ja luodoilla en käynyt maissa lainkaan.

Kaikkiaan Sulkavanjärven rantamille ja saariin tuli tehtyä lähes pari sataa koekuoppaa!

Sulkavanjärven rakentamattomat ja metsäiset ranta-alueet tuli mielestäni perusteellisesti tarkastetuksi normaalein inventoinnin menetelmin. Kauempana nykyrannasta olevat ylempät korkeustasot jäivät satunnaisten pistokokeiden varaan.

Pienvesistä tutkin Sulkavanjärven rantojen tarkkuudella ne vedet, jotka ovat olleet muinaisen Saimaan osana (ks. perustiedot). Ylemmistä järvistä tutkin muutamien pistokokein Salmijärven rantoja. Järvi on kuroutunut Ancyclusjärvestä viimeistään 7900 eKr. Muut korkealla sijaitsevat lammet jäivät tältä erää kokonaan tarkastamatta. Kyseiset lammet eivät vaikuta mitenkään otollisilta kivikauden asuinpaikoille. Joillakin lammilla saatan tehdä vielä jokusen pistokokeen Ancycluspaikkojen varalta myöhemmin syksyllä v. 2004, peltotarkastusten yhteydessä.

Havainnot

Maaperä alueella on moreeni. Paikoin kivinen hiekkamoreeni, yleensä hienoaineksinen moreeni. Maaperä rannan tuntumassa on useimmiten varsin kivinen. Muutamissa kohden havaittiin nykyisen rannan tuntumassa, Muinaisen-Saimaan ranta-alueilla lajittunutta hiekkamaa. Nämä hiekkama-alueet ovat: Vuohensaari kokonaan (ks. paikan lisälmi 52 Vuohensaari kuvaus), Kääninimen kärkinipukka (ks. paikan lisälmi 54 kuvaus), Karppaalanperässä kivikirveen löytöpai-

kan koillispuolella laajahko hiekkainen muinaisrantatörmäalue suon lounaispuolella. Kangassaaren itäosan ja länsiosan erottavan salmen itärannalla. Nämä hiekkamaa-alueet koekuopitin perusteellisesti. Ainoastaan Vuohensaaresta löytyi muutama kvartsi-iskos. Laajempi hiekkamuodostuma on Salmijärven pohjoisosan länsirannan tuntumassa, ylemmillä varhaisilla Ancy-lusrannoilla. Kasvillisuus ranta-alueilla on pääosin kuusivaltainen tiheä sekametsä, paikoin enemmän mäntyä, paikoin lehtomaisempi – haapaa, koivua ja leppää. Usein maaperä oli kor-pimainen: sammaleinen ja kostea. Joissakin paikoin rannan tuntumassa oli vanhaa tiheä ve-sakkoista peltoa tai hakkuuaukkoa, jossa kasvoi miehen mittaista horsmikkoa ja vatukkoa. Täl-laiset maastonkohdat jäivät niiden läpikävelystä huolimatta käytännössä tutkimatta.



Tyypillistä Sulkavanjärven rantametsää törmän päällä.

Maaperän laatu ei kuitenkaan ole ollut määräävä tekijä pyyntikulttuurin asuinpaikkojen sijoittu-misessa. Louhikossa ja hyvin kivikkoisessa maaperässä on harvoin oltu. Hiekkamaat ovat ol-leet yleensä varhaisten asuttajien suuressa suosiossa (lähinnä hyvän rantautumismahdolti-suuden takia), mutta muutoin kaikenlaiset maaperät ovat kelvanneet asuin- tai leiripaikan alus-taksi. Hiekkamailta esihistorialliset asuinpaikat ovat suhteellisen helppoja löytää kun koekuop-pia voi helposti tehdä useita lyhyessä ajassa, jolloin todennäköisyys löydön kohdalle osumi-seen on suurempi. Moreenimaalla koekuopan teko on hidasta – varsinkin jos kyseessä on ki-vinen tai hyvin hienoaineksinen moreeni. Tiheä kuusimetsä tekee koekuopituksesta entistä hankalamman – juurakon läpi tunkeutuminen vaatii voimaa ja aikaa. Kuitenkin ”hyväntuntuiset” paikat pyrin koekuopittamaan siinä määrin, että mikään laajempi tai pitempään käytetty mui-nainen asuinpaikka tuskin olisi jäänyt huomaamatta. On kuitenkin muistettava, että inventointi on luonteeltaan satunnainen otostutkimus, jossa olosuhteilla ja onnella on oma vaikutuksensa.

Merkille pantavaa on, että alueella on lähes kaikkialla poikkeuksetta hyvin vahva ja paksu podsolmaannos, mikä johtunee juuri maaperän laadusta ja ennen kaikkea tiheästä ja reheväs-tä kasvillisuudesta. Väkevä podsoloituminen voi hävittää pintamaassa olevat merkit kulttuuri-kerroksesta – likamaa häviää tai ainakin laimenee vaikeasti koekuopasta havaittavaksi, pala-neet luut sulavat. Maaperän laatu taas on sellainen, että kulttuurikerros ei voi ulottua syvälle, vaan se on jäänyt pintaan maannostumisen sekaan. Tällaisessa tapauksessa muinaisjään-nöksen havaitseminen edellyttää koekuopan osumista löydön kohdalle ja löydön havaitsemis-ta, tai kuopan osumista selkeän ja säilyneen rakenteen kohdalle (liesikiveys). Kun mitään vih-jettä ihmistoiminnasta ei koekuopassa havaitse, ei koekuoppia tule kyseiselle kohdalle enää useampia tehdyksi, kuin vain todella ”hyväntuntuisilla” paikoilla. Nämä tekijät ovat osaltaan vaikuttaneet inventoinnin tuloksiin.

Koko tutkimusalueelta löytyi vain yksi selvä kivikautinen asuinpaikka (Joenlahti) ja yhden asuinpaikan rippeet (Vuohensaari), sekä myöhemmässä täydennysinventoinnissa yksi mah-dollinen kivikautinen asuinpaikka Salmijärveltä. Tulos on pyyntikulttuurin asuinpaikkojen osalta

odotettua vähäisempi. Tosin hajalöytöjen vähyys suhteessa alueen viljelyhistoriaan antoi viitetä suhteellisesta asuinpaikkojen vähydestä. Vähäisiä löytöjä voi myös selittää – kuten muualakin – runsaahkolla mökkirakentamisella, joka kohdistuu samoille ”hyville rannoille” kuin kivikauden asutuskin, alueella jossa nykyranta ja muinaisrannat ovat lähellä toisiaan. On mahdollista, että peltoalueilta on vielä asuinpaikkoja löydettävissä. Alueen molemmat kiviesineen löytöpaikat ovat pelloista (tai pellon reunasta).

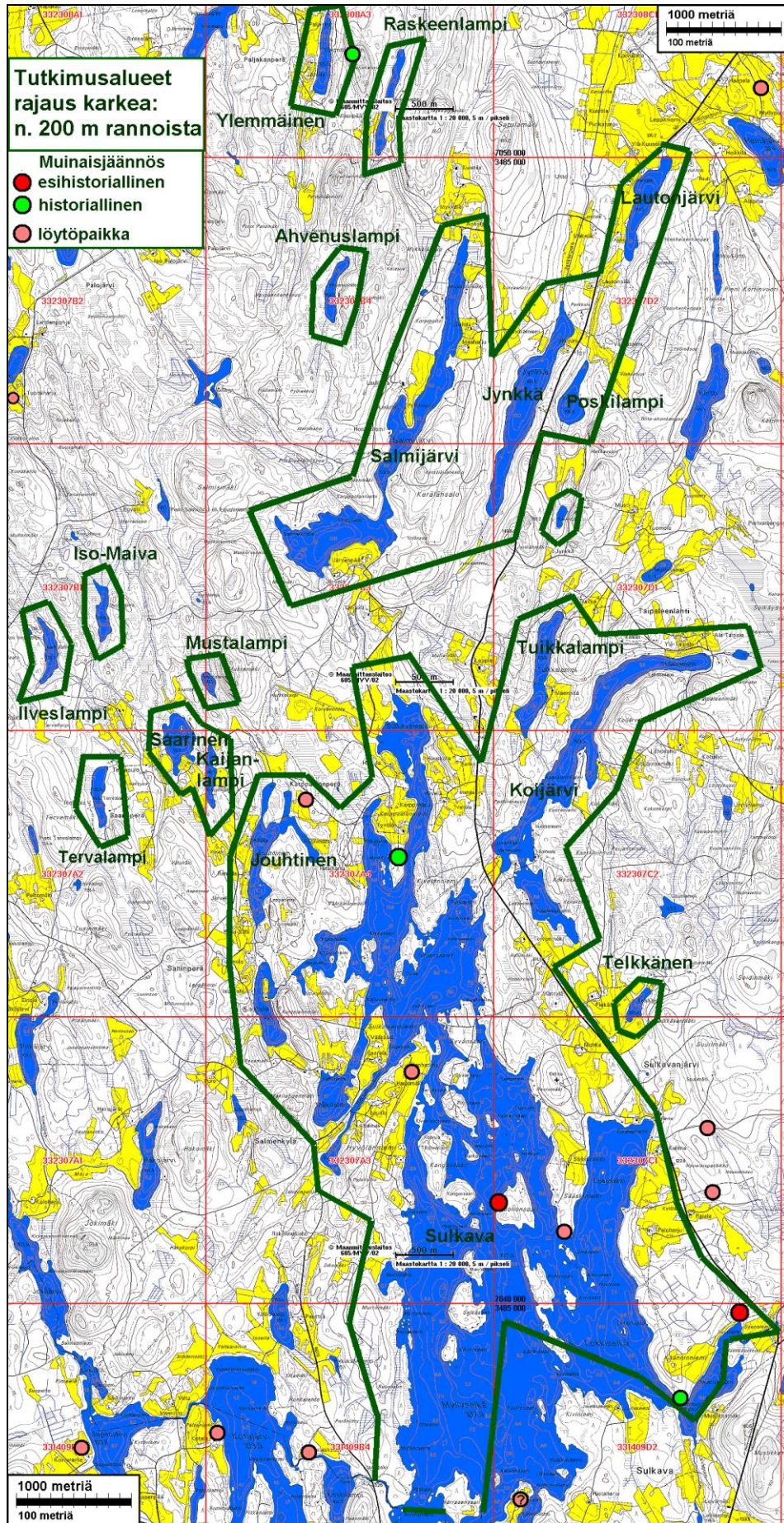
Täydennysinventointi lokakuussa 2004

Parin päivän aikana, lokakuun 13. ja 14. päivinä kävin läpi yhdessä arkeologi Timo Sepänmaan kanssa alueen kynnetyt peltoja. Peltojen lisäksi koekuopitettiin vielä lisää Käänninnien kärjen aluetta – tuloksetta. Tärkein peltoalue, kiviesineen löytöpaikan alue Hyvölännien Vanhapihassa, oli kyntämättä ja jäi edelleen tarkemmin katsomatta. Useimmat alueen kynnetyt pellot rannan tuntumassa, tai muinaisrantojen törmillä katsottiin. Tulokset olivat laihoja. Osittain siihen saattoi vaikuttaa se, että moni kynnös oli varsin tuore ja sää oli ollut pitkään kuiva. Juuri kynnetyistä kuivasta pellostä löytöhavaintojen tekeminen on vaikeaa, ennen kuin sade pesee löydöt esille. Yhdestä pellostä Salmijärven Järvenpäästä löytyi kuitenkin selviä merkkejä kivikautisesta asuinpaikasta. Pellon kuivuudesta johtuen asuinpaikkaa ei kyetty rajaamaan, jolloin on tyydyttävä epämääräisempään paikkatietoon jolla on varauduttava muinaisjäännöksen olemassaoloon alueella.

Espoossa 7.10.2004

Timo Jussila

Kartta: tutkimusalue



Muinaisjännökset**KIURUVESI 51 SULKAVA-JOENLAHTI**

Rauh.lk: 2

Ajoitus: kivikautinen
Laji: asuinpaikka

Kartta: 3314 09, x: 7039 91 y: 3487 13 z: 112 ±1 m

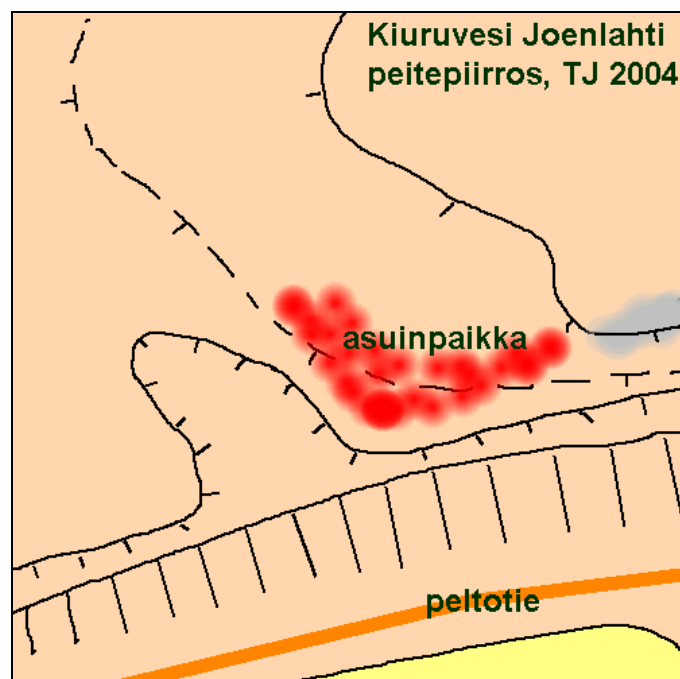
Tutkijat: Jussila T 2004 inventointi

Löydöt: KM 34652:1, 12 kpl, kvartsi-iskoksia, Jussila T 2004, diar. 26.6.2004, metsänlaidutusvaoista. :2, 1 g, 1 kpl, palanutta luuta.

Sijainti: Paikka sijaitsee Kiuruveden kirkosta 22,2 km etelään, Sulkavanjärven eteläosan itäpuolella olevan Mustikkalahden pohjukassa, Joenlahden pohjoisrannalla, rannasta n. 75 m pohjoiseen, peltotien kohdalta kohoavan jyrkän törmän laella, kohdalla missä maasto alkaa nousta törmältä itään mentäessä.

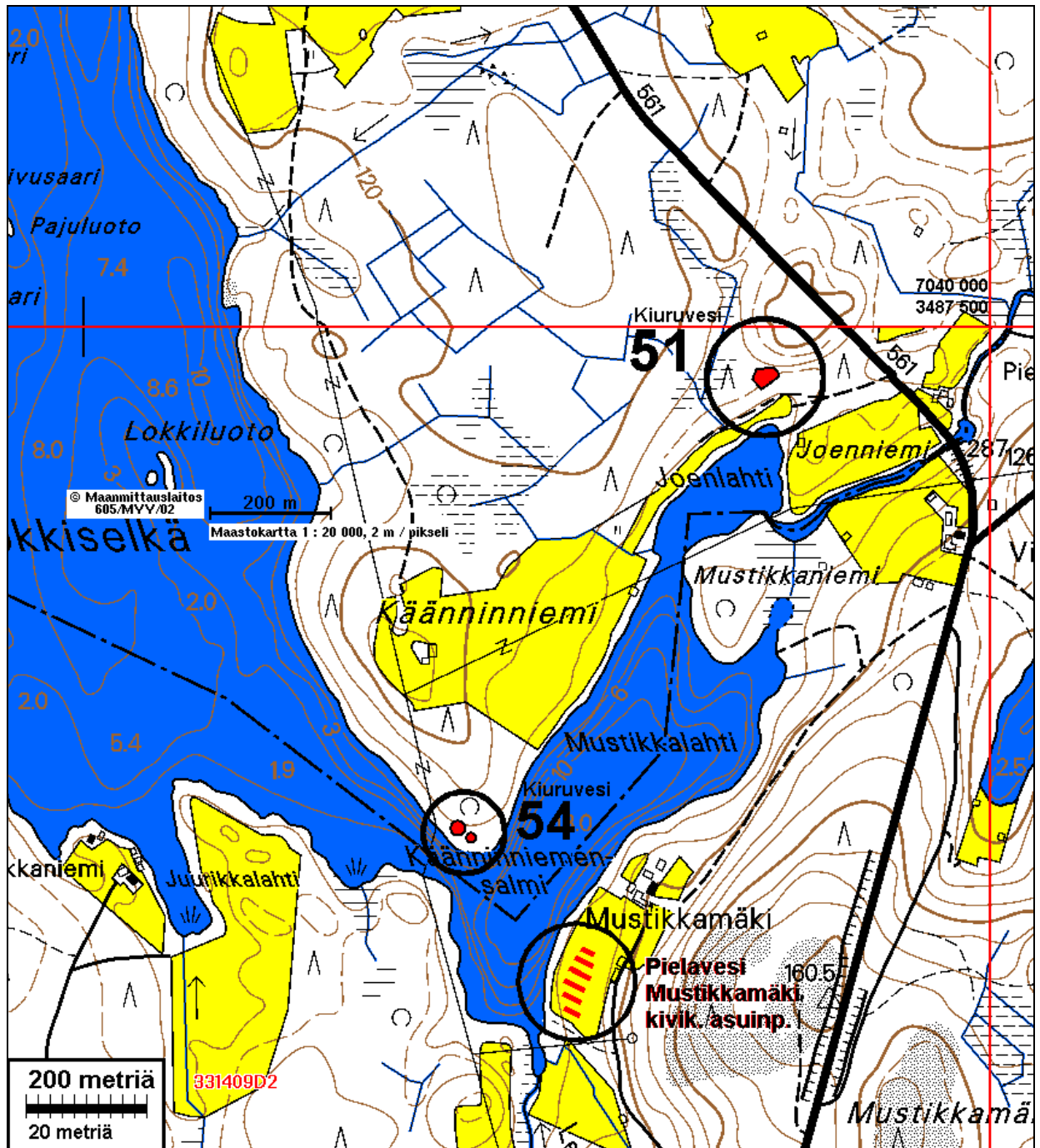
Huomiot: Havaitsin laikutetussa metsämaassa kvartseja n. 30 x 20 m alalla. Maaperä paikalla on saveksinen moreeni, kohtalaisen kivinen. Kasvillisuus on ollut paikalla kuusimetsää. Paikalla on ollut pieni niemeke jonka länsipuolella on ollut hyvin matala pieni lahdeke, eteläpuolella syvä vesi. Ks. peitepiirros. Kvartseja esiintyi jyrkän törmän suunnassa 30 m matkalla, itään kalliopaljastumaan asti, jossa maasto nousee.

Peitepiirros:



Maastokarttaote seur. sivulla

Kiuruvesi 51 Joenlahti
1:10 000



Kuruvesi 51 Joenlahti



Kuvattu koilliseen. Törmä oikealla. Asuinpaikka "auringonpaisteen alalla".



Kuvattu pohjoiseen peltotien laidalta. Asuinpaikan länsireuna aukon kohdalla, törmän laella.

Kuruvesi 51 Joenlahti



Kvartsi-iskoksia "in-situ" metsänlaikutusvaossa.



Arkeologin työkalu pelkka ja sen yläpuolella kivi-kautisen ihmisen työkalunteossaan iskemä kvartsi-iskos metsänlaikutusvaossa.

KIURUVESI 52 SULKAVA VUOHENSAARI

Rauh.lk: 2

Ajoitus: kivitautinen
Laji: asuinpaikka

Kartta: 3323 07, x: 7040 88 y: 3485 05 z: 112 ±1 m

Tutkijat: Jussila T 2004 inventointi

Löydöt: KM 34653:1, 1 kpl, kvartsikaavin, Jussila T 2004, diar. 26.6.2004, koekuopasta, pyöreäselkäinen ja -teräinen bipolaariytimestä tehty kaavin.
:2, 2 kpl, kvartsi-iskoksia, koekuopasta.

Sijainti: Paikka sijaitsee Kiuruveden kirkosta 20,8 km etelään, Sulkavanjärven keskellä olevan Vuohensaaren länsirannalla, luoteisrannalla olevasta vanhasta hiekkakuopasta n. 30 m lounaaseen, rantaan laskevan loivahkon ja luontaisen rinteen laella (muualla ranta jyrkkää vanhaa hiekanottoaikan reunaa).

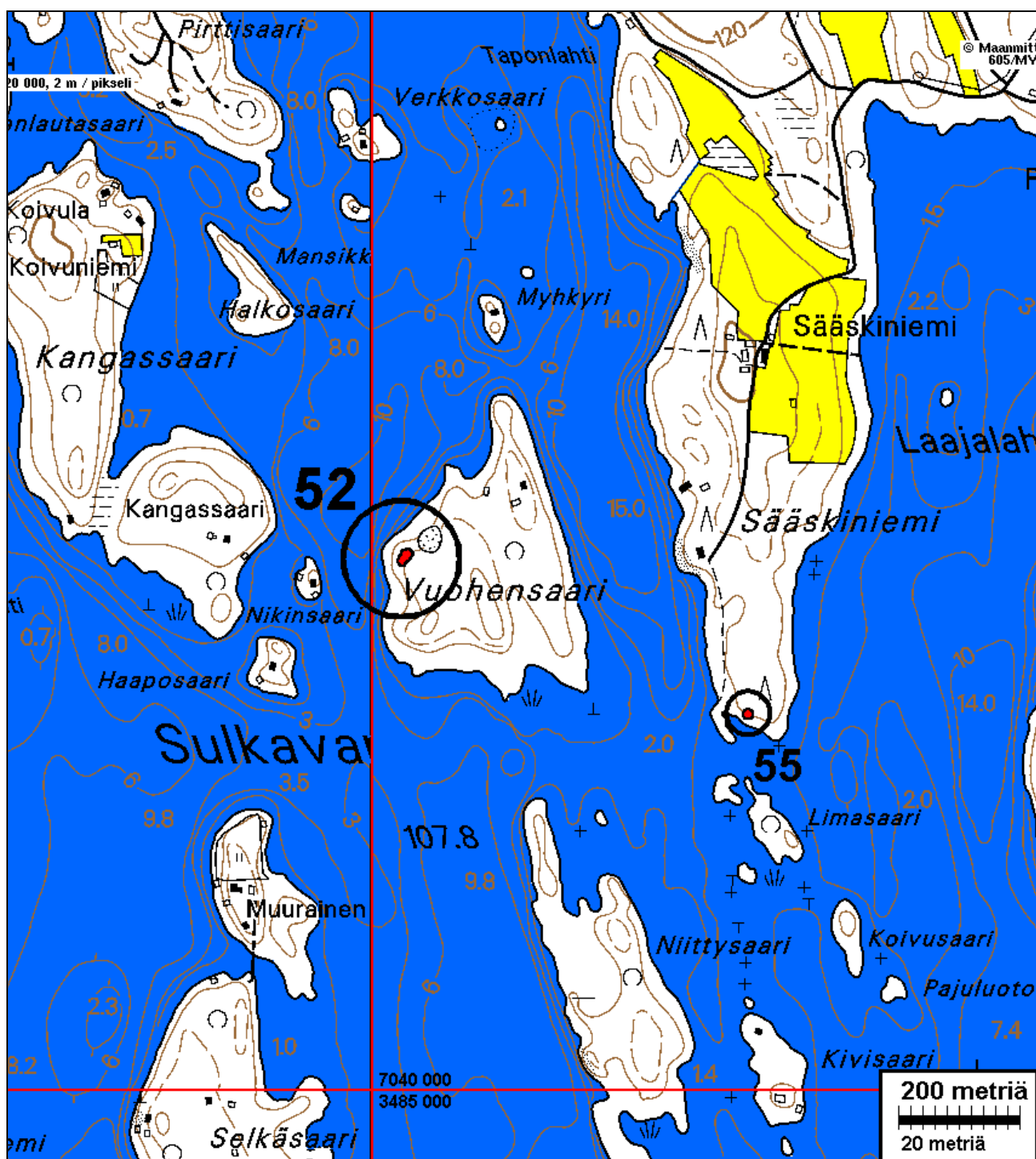
Huomiot: Saarta peittää koko sen länsiosalta lähes kivetön lajittuneen hiekan kerros, jonka paksuus vaihtelee hiekkakuopasta ja koekuopista tehtyjen havaintojen perusteella yli puolesta metrillä pariin kymmeneen senttiin. Itäosassa saarta maaperä on kivisempi, mutta hiekkainen. Saaren maaperä poikkeaa jyrkästi ja silmiinpistävästi Sulkavan alueen muusta maaperästä, joka on silttinen moreeni. Saaren rannat ovat aivan rantavyöhykkeellä matalat ja märät, alavan rannan leveyden ollessa n. 7-15 m, itärannalla maasto nousee jyrkästi heti rannasta. Rantavyöhykkeen takana on jyrkkä törmä, joka nousee n. 3-4 m rannan tasosta. Monin paikoin törmästä erottaa että se on selvästi kaivettu, luonnonoton. Paikoin kaivuu jäljet ovat hyvin selvät, paikoin jo hieman loiventuneet. Länsi- ja etelärannalla ehjää alkuperäistä loivaa törmää on näkyvissä vain parissa kohden kapealla alalla. Saaren lounaislänsi- ja eteläranta on viety aikojen kuluessa pois, siitä on otettu hiekkaa. Sääski-niemen isännän kertoman mukaan rantatörmästä otettiin viimeksi hiekkaa 90-luvun lopulla talvella räjäyttämällä jäistä maata hajalle.

Saari on mitä potentiaalisin pyyntikulttuurin asuinpaikoille. Se on aivan keskellä kulkureittiä - sitä ei voi olla ohittamatta järveä kulkiessa. Se on luonnollinen ja väistämätön rantautumispaikka - järven lähes ainoa kivetön hiekkaranta. Koekuopitin systemaattisesti nykyisen törmän reunan n. 10 m välein (paikoin tiheämmin) koko saaren länsi- ja eteläosassa. Koekuopissa oli vahva ja selvä podsolmaannos kaikkialla, mikä on häiriintymättömän maaperän merkki. Ainoastaan yhdessä kohden havaitsin merkkejä esihistoriasta: kvartseja. Löytökohdalla rantatörmä vaikutti kapealla alalla olevan alkuperäinen. Silti löytökuopan lähistölle tekemistäni lukuisista koekuopista en saanut enempää havaintoja esihistoriasta. Kyseessä lienee asuinpaikan rippeet, jota voi olla vielä jäljellä löytöpaikan ja sen pohjoispuolella olevan hiekkakuopan välillä, törmän reunoilla. Mahdollisen asuinpaikan rippeiden rajaus on hyvin epäselvä. On mahdollista, että tiheämpi koekuopitus saaren itärannalla (missä koekuopitin satunnaisesti) voisi vielä paljastaa pienialaisen muinaisen leiri-

tai asuinpaikan, joka nyt on saattanut jäädä havaitsematta normaalin inventoinnin satunnaisella etsintämenetelmällä.

On ilmeistä, että saarella mahdollisesti olleet asuinpaikat on viety pois hiekanotossa aikojen kuluessa. Ilmiö on varsin yleinen koko Järvi-Suomessa. Hiekkaiset rantatörmät ovat olleet kaikkialla otollisia ja helposti (talvella) hyödynnettäviä rakennus- ja maanparannushiekan lähteitä, seuduilla, missä hiekkamaita on vähän tai hankalasti saavutettavissa korkeiden mäkien rinteillä.

Maastokarttaote 1:10 000



Kiuruvesi 52 Vuohensaari



Löytökoekuoppa. Kuvattu rannan suuntaa,



Koekuopasta löydetty kaavin. Terä retusoitu oikealle kapealle reunalle.

KIURUVESI 53 KARPPAALANNIEMI

Rauh.lk: 2

Ajoitus: historiallinen

Laji: asuinpaikka

Kartta: 3323 07, x: 7043 89 y: 3484 17 z: 112 ±1 m

Tutkijat: Jussila T 2004 inventointi

Sijainti: Paikka sijaitsee Kiuruveden kirkosta 17,7 km etelään, Sulkavanjärven pohjoisosassa olevan etelään kurottuva Karppaalanniemen kapean kärkiosan keskivaiheilla, heti tien itäpuolella, n. 100 m pellon rajasta etelään.

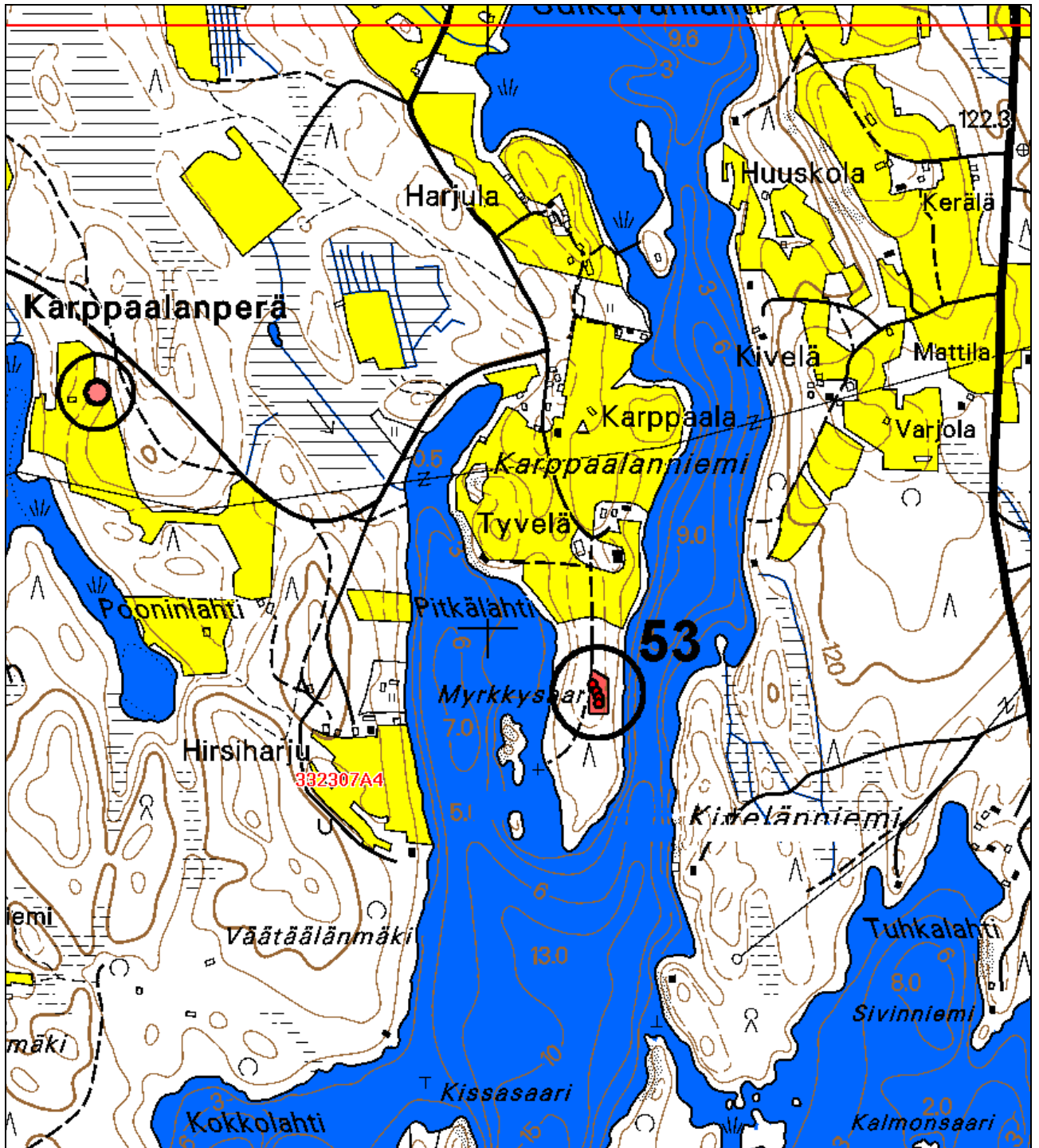
Huomiot: Paikalla on heti tien itäpuolella olevan pienen kumpareen laella sammaleen peittämä kiukaan raunio, kooltaan 4x4,5 m. Kiukaan kupeeseen tekemässäni koe-kuopassa oli hiiltä ja palanutta savea, sekä palaneita kiviä. Tästä kiukaasta 22 m etelään on toinen maakiven kupeessa oleva sammaleen peittämä kiviraunio, kooltaan n. 2,5 x 2,5 m. Siitä edelleen 12 m kaakkoon on isompi sammaleen peittämä kiviraunio kooltaan 3,5 x 3,5 m, jossa on palaneita kiviä. Tästä 6 m kaakkoon on pieni sammaleen peittämä kiviraunio, kooltaan 3 x 3 m. Siitä edelleen 4 m kaakkoon on pieni sammaleen peittämä kiviraunio, kooltaan 1,5 x 2 m.

Paikalla on siis ainakin kaksi kiukaan rauniota ja siten kahden lämmitetyn rakennuksen paikat. Paikka on kuusimetsää, ja nyt laitumena. Maaperä on kivinen moreeni. Karppaalanniemen emäntä Marja Nousiainen kertoi, että yksi kiukaista on ollut "kautta aikojen" talonväen tiedossa (kivirauniona), mutta että sen tarkoitusta ei ole tiedetty. Muistitietoa paikalla olleista rakennuksista ei ole ja että alue on ollut aina metsää. Tällä perusteella paikalla on autioitunut 1-2 talon kylätontti, joka lie-nee 1800-lukua vanhempi. Perimätieto kertoo, että alueella olisi ollut Sulkavankylän ensimmäinen talo Karelinniessä (joka on Pielaveden puolella 5,5 km etelään). Karppaalanniemen kärki on ollut alunperin Karelinniemen talon maata. Sulkavan kyläkirjan mukaan (Kokkonen: Sata suorta Sulkavassa, 1997), Karppaalanniemi on yksi Sulkavan vanhimmista taloista, perustettu 1500-luvulla, Samoin kuin Karelinniemi.

Kyseessä on mielenkiintoinen ja arkeologisesti hyvin säilynyt muinaisjäännös, todennäköisesti autioitunut kylätontti/talonpaikka. Paikka saattaa varsin todennäköisesti liittyä Sulkavan seudun varhaisimpaan kiinteään asutukseen ja paikan ajoitus voi ulottua 1500-luvulle. Aivan mahdollista ei ole, että kyseessä voisi olla vakinaista asutusta edeltävä eräsijan paikka, jolloin raunioiden ajoitus olisi vieläkin vanhempi. Pienen pieni mahdollisuus on, että kyseessä voisi olla ns. lapinraunio, eli tässä tapauksessa rautakautinen kalmisto - joskaan rauniot eivät ole erityisen tyyppisiä lapinraunioita. Arkistotutkimus ja isojakokartta (1779) - jota ei nyt tutkittu - saattaa antaa lisävalaistusta asiaan.

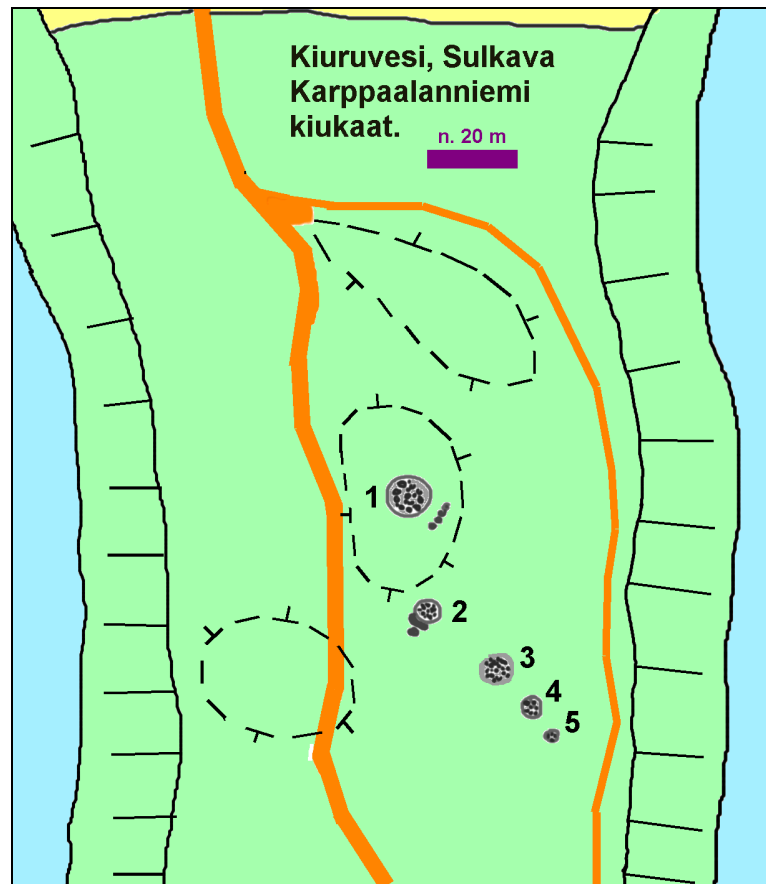
Kiuruvesi 53 Karppaalanniemi

Maastokarttaote 1: 10 000



Kiuruvesi 53 Karppaalanniemi

Peitepiirros:



Pohjoisin ja isoin raunio 1 rinteen laella kuvan keskellä, kuvattuna tieltä itään.

Kiuruvesi 53 Karppaalanniemi



Isoin raunio 1 kuvattuna luoteeseen.



Raunio 2, kuvattu kaakkoon.

Kiuruvesi 53 Karppaalanniemi



Raunio 3 kuvattu pohjois-luoteeseen.



Raunio 4, kuvattu etelä-kaakkoon.

KIURUVESI 54 SULKAVA KÄÄNNINNIEMI

Rauh.lk: 3 (ei suojelukohde, mutta suosittelen säilytettäväksi kaavassa)

Ajoitus: historiallinen
Laji: valmistus: tervahauta

Kartta: 3314 09, x: 7039 17 y: 3486 62 z: 111 ±1 m

Tutkijat: Jussila T 2004 inventointi

Sijainti: Paikka sijaitsee Kiuruveden kirkosta 22,8 km etelään, Sulkavanjärven eteläosan itärannalla olevan Käänninniemen eteläpään kärkinipukassa, sähkölinjasta n. 40 m itään, rantatörmän päällä.

Huomiot: Paikalla on rannasta jyrkähkösti kohoava rantatörmä, joka on aivan niemen kärki-
osassa maaperältään lajittunutta ja lähes kivetöntä hiekkaa (muualla ympäristössä
kivistä hiekka-hiesumoreenia, maaperän raja on jyrkkä). Rantatörmän päällä on
iso ja hyvin säilynyt tervahauta, halkaisijaltaan n. 15 m. Toinen pienempi tervahau-
ta on kärkinipukassa, törmän laella (alemmalla tasolla). Kyseessä ovat ainoat Sul-
kavanjärven alueella tapaamani tervahaudat, vieläpä hyvin säilyneitä. Vaikka ter-
vahauta onkin yleinen ja suhteellisen nuori rakennelma, voisi näitä tervahautoja
pyrkä mahdollisuuksien mukaan säilyttämään paikallisina erikoisuuksina.
Alue olisi myös mitä erinomaisin kivikautiselle asuinpaikalle. Suppealle alalle te-
kemistäni parista kymmenestä koekuopasta en saanut mitään havaintoja tai edes
vihjettä esihistoriasta. Lieneekö rantatörmä alkuperäinen? Onko alkuperäinen ran-
ta viety täälläkin pois hiekanotossa (vrt. Vuohensaari).

Ks. maastokarttaote kohteen 51 yhteydessä.



KIURUVESI 55 SÄÄSKINIEMEN KÄRKI

Rauh.lk: 3 (ei suojelukohde)

Ajoitus: ajoittamaton

Laji: löytöpaikka

Kartta: 3323 07, x: 7040 62 y: 3485 61 z: 110 ±1 m

Tutkijat: Jussila T 2004 inventointi

Löydöt: KM 34654, 1 kpl, kvartsi-iskos / tuluskvartsi ?, Jussila T 2004, diar. 26.6.2004, koekuopasta.

Sijainti: Paikka sijaitsee Kiuruveden kirkosta 21,2 km etelään, Sulkavanjärven keskiosassa, itäpuolella olevan pitkän Sääskeniemmen äärimmäisessä kärjessä, kärjen lounaisrannalla, rantatörmän päällä.

Huomiot: Niemen kärjen lounaisosassa 2-3 metriä korkean rantatörmän laki on tasainen. Maaperä on varsin kivinen hiekkamoreeni. Kasvillisuus katajaa, kuusta ja mäntyä. Paikalle tekemästäni koekuopasta löytyi sievä ihmisen iskemä ja muotoilema kvartsi. Lukuisista löytökuopan lähistölle ja kärjen alueelle tekemistäni koekuopista en saanut mitään muuta havaintoa ihmistoiminnasta. löydetty kvartsi on selvästi muokattu, joko esineen katkelma tai ydin. Muiden löytöjen ja havaintojen puute viittaa siihen, että kyseessä saattaisi myös olla tulen iskentään yleisesti käytetty ns. tuluskvartsi (tulikivi eli ukonkivi), joita on käytetty vielä 1800-luvulla.

Ks. maastokarttaote paikan 52 yhteydessä.



Löytöpaikka kuvan keskellä. Kuvattu itään.

Kiuruvesi 55 Säaskiniemen kärki:



Kvartsiesine Säaskiniemestä. Esihistoriallinen esine vaiko tuluskvartsi?

KIURUVESI 56 SALMIJÄRVI-JÄRVENPÄÄ

Rauh.lk: 2 (3).

Ajoitus: kivikautinen
Laji: asuinpaikka (mahdollinen)

Kartta: 3323 07 x: 7046 62 y: 3483 89 z: 130

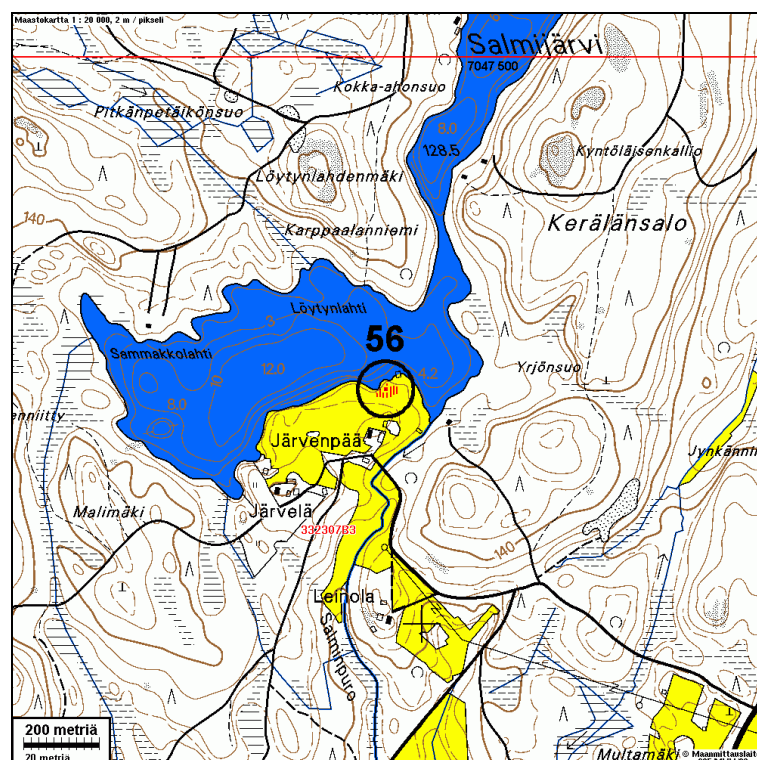
Tutkijat: Jussila T & Sepänmaa T, 2004 inventointi

Löydöt: KM 34982, 2 g, 1 kpl, piisäle, Jussila T 2004, bipolaarinen kapea piisäle, kerma-
manvaaleaa rusehtavaa mattapintaista piitä. Voimakkaan iskun aiheuttama aalto-
mainen jälki toisessa päässä. 2: epäm. kvartsi-iskos

Sijainti: Paikka sijaitsee Kiuruveden kirkosta 15,0 km etelään, Salmijärven eteläpäässä,
järven lasku-uoman, Salminpuron länsipuolella olevassa peltoniemekkeessä, Jär-
venpään talosta n. 100-120 m pohjois-koilliseen.

Huomiot: Järvenpään tilan pellot tarkastettiin 13.10.2004. Pellon kynnös oli tuore, eikä sade
ollut sitä vielä puhdistanut. Peltoniemekkeen länsityvestä, rannasta n. 15 m päästä
löytyi kynnöksestä piisäle, joka on selvästi (mm. Aivar Kriiskan mukaan) esihisto-
riallinen. Sen lisäksi alueella havaittiin pari epämääräistä kvartsia, jotka saattaisi-
vat olla ytimiä. Kvartsit jätettiin peltoon. On todennäköistä että paikalla on kivi-
kautinen asuinpaikka, josta nyt ei ollut mahdollista saada tarkempia havaintoja.
Asuinpaikkaa ei kyetty rajaamaan. On syytä kuitenkin varautua alueella olevaan
muinaisjäännökseen. Salmijärvi on kuroutunut Ancylysjärvestä n. 7800 eKr ja on
mahdollista, että pii ajoittua tuohon aikaan.

Maastokartta 1:10 000



KIURUVESI 56 SALMIJÄRVI-JÄRVENPÄÄ



Piisäleen löytöpaikka punaisen hatun kohdalla. Todennäköisesti paikalla on kivikautinen asuinpaikka

Piisäleen alapuoli



Piisäleen yläpuoli



Aiemmin tunnetut löytöpaikat

Tutkimusalueelle eli Sulkavanjärven rannan tuntumaan osuu kaksi löytöpaikkaa:

KIURUVESI VANHAPIHA

Kylä: SULKAVANJÄRVI

Ajoitus: kivikautinen

Laji: löytöpaikka

Kartta: 3323 07, x: 7042 02 y: 3484 28 z: 115

Tutkijat: Matiskainen H 1977

Löydöt: KiKsM 7, 1 kpl, kivitaltta, 1941.

Huomiot: Sulkavanjärven W-ranta, Hyvölänniemen kärki Ranta. Vanhapihan talon lähistö.

Paikkaa ei tarkastettu elokuussa 2004, pelto oli viljalla. Paikka tarkastetaan uudelleen syksyllä 2004.

KIURUVESI HIRSIHARJU

Kylä: SULKAVANJÄRVI

Ajoitus: kivikautinen

Laji: löytöpaikka

Kartta: 3323 07, x:7044 40 y: 3483 36 z: 115

Tutkijat: Jussila T 2004, inventointi

Löydöt: kivitaltta, löytynyt peltotienteossa v. 1995 (Eino Remes)

Huomiot: Karppaalanperä, Jouhtisen pohjoispäästä n. 200 m koilliseen, pellon reunasta.

Kävin paikalla 2004. Pellossa on mainio törmä ja terassi löytökohdan alapuolella ja toinen metsässä löytökohdan yläpuolella. Tein yläpuoliselle törmälle useita koe-kuoppia saamatta havaintoja esihistoriasta.



Kirveenlöytöpaikka. Löytynyt kuvan keskellä olevaa tietä tehtäessä.

Aivan tutkimusalueen liepeiltä tunnetaan seuraavat löytöpaikat:

PIELAVESI KARELINNIEMI

Sulkavanjärven niemestä sanotaan löydetyn useita kiviesineitä. Ks. Pielaveden Sulkavanjärven inventoinnin raportti.

KIURUVESI PALJAKKA

Kylä: RAPAKKOJOKI

Ajoitus: rautakausi / historiallinen ?

Laji: palvonta: kuppikallio (?)

Kartta: 3323 08, x: 7050 90 y: 3483 77 z: 165

Tutkijat: Matiskainen H 1977

Huomiot: Ylemmäisen- ja Raskeenlammen välissä sij. Paljakanvuori
Loivasti NW viettävä kalliopinta P-vuoren kork. kohdalla

KIURUVESI ASIAISKOSKI

Kylä: NOUSIALA

Ajoitus: kivikautinen

Laji: löytöpaikka

Kartta: 3314 09, x: 7038 70 y: 3483 39 z: 105

Tutkijat: Matiskainen H 1977

Löydöt: KM 13646, 1 kpl, kourutalalta, A. Pietikäinen 1954, diar. 8.11.1954, Mitat: 170 x 45 x 27 mm. Löydetty peltotöiden yhteydessä.

Sijainti: Tutk. alueen lounaispuolelta, Kotajärven länsipuolella.

Huomiot: Asiaiskosken Isoniitty (nyk. Peräniitty) Loiva rinne kahden harjanteen välissä

KIURUVESI JAUHAINEN

Kylä: HEINÄKYLÄ

Ajoitus: ajoittamaton

Laji: löytöpaikka

Kartta: 3323 08, x: 7050 60 y: 3487 32 z: 100

Tutkijat: Matiskainen H 1977

Löydöt: KM 14868, 1 kpl, kaarnakoho, P. Jauhiainen 1954, diar. 20.4.1960, Mitat: 115 x 73 x 25 mm, reijän läpimitta 15-25 mm. Löydetty savenoton yhteydessä.

Sijainti: Tutk. alueen pohjoispuolelta

Huomiot: Heinäjärvestä Ruutanalammen kautta Kiuruveteen laskevan Heinäpuron varresta, n. 300 m puron niskasta alaspäin

KIURUVESI RAJALA

Kylä: SULKAVANJÄRVI

Ajoitus: kivikautinen/historiallinen

Laji: löytöpaikka

Kartta: 3323 07, x: 7040 95 y: 3486 90 z: 127

Tutkijat: Matiskainen H 1977

Löydöt: KuM 6287, 1 kpl, reikäkivi, mahd. väärtinänkehrän puolikas hiekanoton yhteydessä.

Huomiot: Sulkavanjärven E-puoli, löytö as.rak:sta n. 250 m NE Suosta kohoavan Nouisasharjun SE-laita, hiekkakuoppa

KIURUVESI KALIMA

Kylä: SULKAVANJÄRVI

Ajoitus: kivekautinen

Laji: löytö

Kartta: 3323 07, x: 7041 52 y: 3486 86 z: 135

Tutkijat: Matiskainen H 1977

Löydöt: KuM 6286, 1 kpl, reikäkivi, M. Piekiäinen 1940, hiekanoton yhteydessä.

Huomiot: Sulkavanjärven Laajalahden pohjukasta E n. 500 m
Nousiaisharjun NE-rinteen hiekanottokuoppa